



軽費 / 特養 / 高齢者在宅サービスセンター / サービス付き高齢者向け住宅 / ケアハウス / グループホーム / 小規模多機能

No. 317号

2014(平成26年)9月

〒190-0022東京都立川市錦町6-28-15 TEL 042-527-0031(代) FAX. 527-2646

発行人：橋本正明

編集：広報委員会

ホームページ：<http://www.shisei.or.jp/>

Eメール：shisei-home@shisei.or.jp

Shisei Senior Service Center

新介護施設「アウリンコ」建設準備整う！

新複合施設準備室・企画調整主任 佐藤徹郎

新施設の整備の目的や経緯

現在、東京都には4万人を超える特養待機者があり、立川市においても要介護度3以上では293名(平成25年11月時点)の方が特養の入所を待機され、老々介護や認知症独居者等、緊急度の高い要介護高齢者の増加が予測されています。今後一層、要介護高齢者への在宅介護サービスの充実と、同時に施設の発展を図って相互に連携し合うことが重要です。まさに「介護施設を中核とした地域包括ケア」の実現が私どもの課題であり使命だと考えています。

至誠ホームでは一昨年、市内在住の在宅介護をされている361名のご家族へ特養に関するアンケート調査を行いました。そこでは、自宅で暮らす要介護高齢者と家族双方にとって、「特養は看取りまで包括的に支援する場として期待している」という結果が表れました。一方では「緊急時にショートステイが利用できない」という課題も浮き彫りになり

ました。

こうした社会状況や地域ニーズに基づき、至誠ホームでは平成29年4月1日開設を目指して、広域型複合機能を持った特養ホーム等の建設事業に関する協議書を8月21日に東京都に提出致しました。至誠ホームとしては本計画の実現に向けて誠心誠意努力して参ります。(内容は本紙2ページ参照)

既存の至誠特別養護老人ホームとの関係

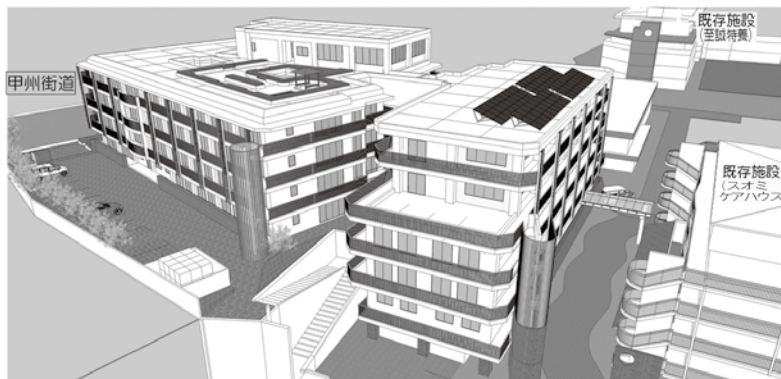
定員150名の至誠特別養護老人ホームは、昭和52年3月開設以来40年近くが経過した従来型の施設で、低所得の方でも利用しやすい特養です。しかし近年給排水設備の老朽化や4人部屋による生活空間の狭さの解消が課題となっています。

そこで新しい施設の開設の後に改修工事を行い、4人部屋を2人部屋へ衣替えします。きっと今以上に生活しやすいホームになることでしょう。尚、お部屋代

は現在と変わりません。

このように、本計画は新施設の整備と同時に、既存の至誠特別養護老人ホームのアメニティ改善を進めていく考えです。

完成イメージ



施設名「アウリンコ」：フィンランド語で「太陽」。関係者にとっても地域にとっても、太陽のようにかけがえないホームになります。フィンランドから多くを学んできた至誠ホームは、これまでも「キートス」、「スオミ」、「ミナ」とフィンランド語を施設名に用いてきました。どうぞ新施設名を可愛がって下さい。

■開設後の運営及びサービス提供の考え方と具体的な内容

将来の特別養護老人ホームの方向性を示すモデルになる事業として、広域型のユニット型特別養護老人ホーム、短期入所生活介護、通所介護、認知症対応型通所介護、障害者向け短期利用ホームを併設し、総合的なケアを提供します。

■事業内容

- (1) 特別養護老人ホーム 12ユニット (定員129名)
 - 1フロアに4つのユニットで構成されています。フロアの中央にはユニットで暮らす方が集い、様々な活動ができる多目的ホールを設けます。吹き抜けのある明るくて開放的な雰囲気になります。
- (2) 短期利用専用等地域包括ケア支援フロア 4ユニット (定員40名)
 - 1フロアすべてをショートステイのためのフロアにします。このフロアは緊急時や急な退院時、ほかにも介護者の休息等の様々なニーズに可能な限り対応できるフロアを目指しています。
- (3) デイサービス 一般25名、認知症対応12名 (計37名)
 - リハビリや健康づくり等の運動や、生きがい活動のプログラムがあります。

す。また、重度の方が風呂に入り休養も出来るよう、機能的な浴槽と静養室を完備します。

- (4) 障害者向け短期利用ホーム (6部屋)

障害を抱える方に向けたショートステイのお部屋を6部屋設けます。ここでは就労の支援や、自立した生活を送るための支援などを行う予定です。

■施設建設の基本方針

- (1) 地域包括ケアを支える中核施設
 - 129床の特養と、40床あるショートステイフロアを中心に、地域における介護の拠点となって地域を包括的に支援します。
- (2) 天寿を支えるケア
 - 最期までその方らしく天寿を全うすることの支援を可能な限り行います。
- (3) 多機能複合型介護施設
 - 障害者向けのユニットを設け、高齢者のみならず幅広い福祉ニーズに応えます。
- (4) 介護職員の腰痛予防に配慮したやさしい施設
 - 介護職員が安心して気持ちよく働けるよう、福祉機器を導入して身体への負担軽減を目指し、また休憩などで利用できるリフレッシュコーナーなども整備します。

■事業実施年度予定

- 平成26年度 立川市と協議の上、東京都へ事業計画書、協議書提出
- 平成27～28年度 補助決定後建設工事
- 平成29年4月 開設予定

■現在の状況

8月21日に東京都担当課へ事業協議書を無事提出することができました。今後、東京都・立川市とも協議を進めながら、施設建設に向けて努力してまいります。

地域の皆様には日ごろより至誠ホームの事業にご理解とご協力を賜り、誠にありがとうございます。今後とも引き続き変わらぬご支援を、何卒よろしくお願い申し上げます。

至誠キートスホームでボランティア講座開催！

日程：(全4回)

- 11月5日(水) 至誠ホーム 副ホーム長 大村洋永 講義
「ボランティアに期待すること
～施設に和やかな風を、地域にも温かな風を～」
- 11月12日(水) 実技演習(車椅子操作・食事介助)
- 11月19日(水) 認知症サポーター養成講座
- 11月25日(火)～28日(金)

ボランティア現場体験

※ ボランティア現場体験は25日～28日のいずれか1回ご参加頂けます
(時間は各回とも10:00～12:00で、1回のみ参加も可能です。)

- 第1回はキートス開設時の園長であり、ボランティアとの協働でキートスを育ててきた大村洋永の講義です。是非、ご参加ください。

問い合わせ先；至誠キートスホーム

TEL 042-538-2323 (川井・澤田)



至誠ホームは
長寿の里
 上寿・白寿・米寿・喜寿の
 皆様をご紹介します



石田 幸さん
(至誠特養) 100歳

いつもニコニコで笑顔な石田幸さん。100歳とは思えない元気の秘訣を聞くと「ここにお世話になっていつもおいしい食事を食べることが秘訣ですよ」と笑顔で話されました。みんなから愛される石田幸さん、これからもお元気でいて下さい。



坂田藤江さん
(至誠特養) 101歳

101歳になられた坂田さん。他の利用者の方や職員に対しても時折「大丈夫?」「寒くない?」等と声をかけて下さる、心優しい4階のお母さんです。みんなから愛されている坂田さん、これからもお体に気を付けて、お元気で過ごしてください。



久島 武さん
(至誠特養) 102歳

今年の7月に入所された久島武さん。長寿の秘訣は「のんびり過ごす事」と話して下さいました。甘いものが大好きでようかんをいつも美味しそうに召し上がっています。ご家族思いで、とても優しい笑顔を見せて下さいます。これからも素敵な笑顔と共に、のんびり元気に過ごして下さい。



若林文子さん
(ミナナ特養) 102歳

ご長寿おめでとうございます。たくさんのご家族に囲まれて幸せそうにミナナで生活される若林さん。いつもご家族の面会があり、お部屋で一緒に過ごされたり、天気の良い日はミナナの庭を散歩したりしています。また、ご家族がお持ちになるお菓子をいつも美味しく食べています。これからも大好きな甘い物を食べて元気に過ごしてください。



岡崎ユキさん
(至誠特養) 99歳

笑顔がとても素敵な岡崎ユキさんは、今年99歳になりました。白寿おめでとうございます。今も本や雑誌を読むことが好きで、昔からとても勉強熱心だったというユキさん。生け花クラブでは毎回素晴らしい作品を完成させてくださいます。これからも、たくさん笑顔とともに、毎日楽しく過ごしていきましょう! ユキさんの笑顔がみんな大好きです!



安田利行さん
(キートン特養) 99歳

大正4年1月6日に鹿児島でお生まれになり、高等学校卒業後に上京されました。英語学校で学んだ語学を活かして、通訳などのお仕事を務められました。囲碁が趣味で、キートンホームでもボランティアさんとの対局を楽しまれました。大変穏やかな方で、職員の事を気遣って下さることもあります。キートンホームに入居されてから約5年経ちますが、今も元気に過ごされています。



石井松枝さん
(ミナナ特養) 99歳

今年白寿を迎えられた石井さん。煮豆やカルピス、和菓子が大好きで、いつでも優しく穏やかに話されます。お手伝いするたびに「ありがとう」と言葉をかけてくださり、その優しさに職員はいつも癒されています。また、はにかんだ笑顔も素敵です。これからも石井さんらしくお元気で過ごしてください。



森田トメさん
(キートン特養) 100歳

100歳の現在でも、お元気に過ごされている森田トメさん。ホームの活動にも積極的に参加されています。歌が好きで、歌の会では大きな声で楽しそうに歌われており、お得意の立川音頭や東京音頭を披露して下さることもあります。他のお年寄りや職員へ声をかけて下さることも多く、とても優しい方です。どうぞいつまでもお元気にホームで過ごして下さい。

- 米寿** (敬称略・生年月日順)
- 青柳 アヤ (至誠特養)
 - 寺崎 悦子 (至誠特養)
 - 大橋 角子 (キートン特養)
 - 長谷見ウメ子 (至誠特養)
 - 荒井 キミ (和光)
 - 中村 照子 (調布若葉)
 - 鈴木 文 (せせらぎ)
 - 橋本美津子 (せせらぎ)
 - 金子 久子 (和光)
 - 矢吹 信子 (調布若葉)
 - 田嶋 フサ (キートン特養)
 - 法村 董子 (至誠特養)
 - 福與 操 (キートン特養)
 - 寺岡ちよ子 (ミナナ特養)
 - 加藤 幸光 (至誠特養)
 - 文字山宗一 (キートン特養)
 - 小野ひで子 (至誠特養)
 - 鈴木登茂枝 (至誠特養)
 - 宮原 俊子 (和光)
 - 百瀬 千枝 (スオミケアハウス)
 - 丸尾 房子 (ミナナ特養)
 - 桑原 智江 (キートン特養)
- 喜寿** (敬称略・生年月日順)
- 寺田 芳子 (キートン特養)
 - 及川 清一 (スオミケアハウス)
 - 蓮見 恭子 (スオミケアハウス)
 - 川幡 洋子 (キートン特養)
 - 武内 文子 (和光)
 - 戸ノ下好美 (ミナナグループホーム)
 - 加賀谷勇男 (キートン特養)
 - 野上 光雄 (至誠特養)
 - 田村 雅子 (スオミケアハウス)

今年も賑やかに納涼祭が開かれました

錦フロック納涼大会



今年も恒例の納涼大会が開催されました。前日には夕立があり当日の天気

が心配されましたが、絶好のお祭り日和となりました。鼓友会の勇ましい太鼓の音が鳴り響き始まりを告げると、盆踊りの音楽にのせやぐらの回りを錦六会踊り部の皆様、地域の子供たち、そして利用者の皆様と一緒に楽しく踊られました。お囃子の笛や太鼓の音に合わせて獅子が舞う姿に会場がくぎ付けになりました。最後は恒例の花火が打ち上り大盛況のうち

に会を終えることが出来ました。こうして会を無事に終えることができたのも、沢山のボランティア、地域の方々、ご家族のご協力があったからだと思います。本当に有り難うございました。

高山裕将(至誠特養2階)

キートスマツリ

キートスホームでは、毎年7月に開設記念「キートスマツリ」を行っており、今年も7月5日(土)に開催し、特養入居者・DH利用者・ご家族・ボランティア・地域の皆様にご参加いただきました。

当日は生憎の小雨模様でしたが、職員が腕をふるう「焼きそば」は大人気でした。今年もエームサービスや家族会の悠遊倶楽部のご協力による模擬店やお遊びコーナー、歌とピアノでお楽しみいただきました。

また、8月にはご家族の協力もいただき、特養の入居者の方と地元の幸町団地夏祭りへ出かけて、夏の一夜を楽しんでいただきました。

(平田敦子 キートスマネジメント)



ミナナ納涼祭

今年も国分寺市並木町の夏の風物詩であるミナナ納涼祭が8月1日(金)に行なわれました。例年多くの地域住民の方々が来園して下さいますが、今年も天候にも恵まれ例年以上の来客者の方で盛り上がりました。毎年恒例の地域住民の方々による盆踊りや宮स्ताーズのコンサート、レンカさんのベリリダンスに加えて、今年なんとミナナ創立5周年と国分寺市市政50周年を記念して、国分寺市マスコットキャラクターのホッチも来てくれました。入居者・ご家族・地域の方々の方々の笑顔が真夏の暑さを吹き飛ばす素晴らしい一日となりました。

石坂哲弥(ミナナ特養)



至誠ホームでは皆様から頂いたお声を大切に、サービス向上に努めています。お困りごとがあった場合は、どうぞご相談下さい。その場でお伝え頂く方法以外にも窓口がいくつかございますので、ご紹介いたします。

◆利用者相談委員会に苦情や要望を伝えたいときは

①お手紙コーナーポストに投函する
各事業所に設置されています。

②苦情受付専用電話を利用する
至誠ホームの苦情受付担当者がお話を伺い、苦情対応責任者や利用者相談委員会に報告・相談します042152710374(専用電話)

③市の苦情相談窓口相談する
(立川市の場合) 立川市福祉保健部高齢福祉課在宅支援係04215231211

④東京都社会福祉協議会 福祉サービス運営適正化委員会事務局に相談する
031528317020(専用電話)

その他、疑問に思う事でも遠慮なく身近にいるスタッフにお声かけください。至誠ホームでは皆様からのご意見をお待ちしております。

ひびきあふれるお祭り、賑わいあふれるお祭り、至誠ホームのサービスは、安心してご利用いただけます。

福祉サービスに関する苦情相談を受け付けています

※至誠ホームの苦情相談窓口は、至誠ホームの各事業所に設置されています。

※至誠ホームの苦情相談窓口は、至誠ホームの各事業所に設置されています。

※至誠ホームの苦情相談窓口は、至誠ホームの各事業所に設置されています。

各事業所に掲載されている苦情受付ポスターです

後援会コーナー

後援会費納入者ご芳名

誠に有難うございました。厚くお礼申し上げます。(敬称略・順不同)
平成26年6月1日〜平成26年7月31日

- 明石浦子 山岸勝喜 桑原一雅
- 橋本ライヤ 松本 弘 林田満江
- 温品典子 蓮見稔夫 蓮見恭子
- 山川俊子 宮本清孝 篠村綾子
- 永山幸子 天野富美子 広木かほる
- 上甲時子 荒井キミ 蔵多美智子
- 伊東とし子 小川昌子 尾形勝子
- (含)さいたまメディカル 以上22名

後援会加入のお願い

皆様方の温かいご支援とご協力をお願い申し上げます。お申し込みは左記事務局へ

至誠ホーム事務局

立川市錦町6-28-15

電話 042-527-0031

至誠キートンホーム事務局

立川市幸町4-14-1

電話 042-538-2323

至誠ホームミナ事務局

国分寺市並木町3-12-2

電話 042-300-3700

会費 2000円以上

会長 梅田尚裕

高齢期を元気に

過「こころ」!!

専門職からワンポイント!



『実りの秋・おいしい秋』

秋と言えば「食欲の秋」ですね。なんでも美味しく、いつも体重が気になつてくる方、逆に、夏の疲れが取れずいつまでも食事がいまいち美味しくない、という方もいらっしゃるかもしれません。

いつも疲れが取れない、と思つている方は、日々の食事を少し変えてみると、体調も変わるかもしれません。魚も野菜も旬のものを召し上がっていますか?

旬の物は美味しいだけでなく、その時期に体が欲しがっている栄養がたっぷり入っています。

たとえばホウレン草のビタミンCで見ると、夏のホウレン草は冬に取れるホウレン草の3分の1。冬のトマトは、夏のトマトの2分の1しか含まれていません。

季節ごとの旬の食べ物は栄養価の面

以外にも、カラダの健康のリズムと密接な関係があるのです。

たとえば、夏の野菜には、ほてったカラダを冷やす作用や、暑さで奪われたビタミンCを補給する役目を持っています。秋には冬に備えて脂肪の多い木の実や魚が旬を迎え、夏に弱った胃腸の調子を整えてくれるやさしい作用の野菜がおいしくなります。冬にはカラダを温める作用のある根菜が多くなります。

このように旬のものはただ美味しいだけでなく、この時期必要な栄養も含まれています。疲れが取れない、など気になる面がありましたら、少しずつでも良いので、旬の食べ物を取り入れ体調を戻していきましょう。

さて、ここからは、「食欲の秋」の話をしていきます。食欲の秋はなぜ訪れるのでしょうか。

秋は夏に比べ日照時間が短くなり、精神の安定を保つ神経伝達物質で食欲の調整にも深く関わっているセロトニンは、日光にあたった時間によって分泌量が調整されることがわかってきました。日を浴びる事が少ない秋にはセロトニン分泌が減少してしまいます。体は、たくさん食べて睡眠を取りセロトニンを増やそうとするため「食欲の秋」が訪れるのです。

(管理栄養士 栗野加奈子)

ホーム日誌

平成26年6月1日〜平成26年7月31日
CH・ケアハウス、GH・グループホーム
自主研・職員自主研修会 国・国分寺ブロック

- 6月 第63回 感謝のつどい
- 7土 採用セミナー(キートン)
- 10火 ボランティア交流会(キートン)
- 11水 コーヒータム(ミナ) / 契約職員研修(国)
- 15日 おもちゃ図書館(キートン) / 地域向け陶芸教室(キートン)
- 17火 運営推進会議(金石GH)
- 18水 立川市議会議員選挙不在者投票(錦・キートン)
- 19木 和光役員会(和光) / 人事考課者研修 / 居酒屋キートン
- 20金 健康体操(せせらぎ) / せせらぎ懇談会
- 21土 悠遊倶楽部世話人会(キートン) / ホームヘルプ再チャレンジ講座(キートン)
- 24火 運営推進会議(スオミGH)
- 25水 運営懇談会(スオミCH)
- 26木 なみき庵(ミナ)
- 28土 立川市認知症支援事業研修「ひとときシート」(キートン)
- 7月 二代目理事長供養祭
- 2水 至誠ホーム家族会幹事会(錦) / キートンまつり
- 5土 階層別研修(主任対象)
- 8火 協議会特養分科会
- 10木 協議会軽費分科会 / サマー健康診断 / ソーシャルワーク研究会(自主研)
- 11金 立川市認知症支援事業研修「パートナーセンタードケア」(キートン)
- 12土 お盆供養際
- 16水 和光役員会
- 17木 立川市認知症支援事業・事例研究(キートン) / サマー健康診断
- 18金 ともしび法話会(錦) / 至誠福祉セミナー / 法人理事会・評議員会
- 19土 全体集会(錦) / 運営推進会議(ミナ)
- 23水

ボランティア受入/福祉学習協力状況

Table with 3 columns: 種類, 期間, 平成26年度6月~7月, 平成26年度累計. Rows include 一般ボラ, インターンシップ, ボランティア体験, etc.

ボランティア活動状況 活動内容別

Table with 3 columns: 活動内容, 期間, 平成26年度6月~7月, 平成26年度累計. Rows include 生活支援, 健康づくり, 生き甲斐支援, etc.

ボランティア活動状況 地区別

Table with 3 columns: 地区別, 期間, 平成26年度6月~7月, 平成26年度累計. Rows include 錦・調布地区, 幸・柏地区, 国分寺地区, etc.

<>はV体験で内数

至誠ホーム利用者状況 (平成26年6月1日~26年7月31日) ():実人数

Large table with 5 columns: 事業内容, 6月, 7月, 累計. Rows include 自立者短期入所事業, 通所介護, 訪問介護, etc.

*入居施設定員 至誠特別養護老人ホーム150名、至誠ホームキートス70名、至誠ホームミナ小規模特養29名、至誠和光ホーム50名...

感謝録

ナCH / 職員研修会「対人援助サービスの基本」
和光集会 / 運営懇談会(スオミCH)
納涼大会(錦地区) / コーヒータイム

① 金員の部

島田芳弘 村越雪枝 茂木ハマ子 小塩菊子
関一男 佐藤規子 土生ふさゑ 鈴木幸子
田中章司 脇田美佳 蓮見稔夫 若村元生

② 物品の部

水野昭子 四戸康一 テクノコレーション
形如式典(代表取締役杉本栄 中根幸子)
山田耕史 吉竹寿子 (株)川原経営総合センター

③ ボランティア

(一) 一般ボランティア(錦地区)
(立川市) 立正佼成会壮年部ボランティアチーム
NPO法人立川レクリエーション協会

及川清一 大古春子 大澤康子
 太田利 大館純子 小川隆
 奥 一郎 奥 陽子 小栗カツ子
 小沢のり子 尾園栄子 小侯かつ江
 加藤衣子 加藤和夫 加藤 清
 加藤典子 金澤シズ子 川崎秀子
 神田ミヨ 貴志 力 岸 幸子
 木村千世子 蔵田郁枝 黒羽里枝
 小松万壽子 近藤庄司 境田美夏
 坂本美智子 佐藤さち 佐藤美智子
 篠原邦夫 篠村綾子 下東玲子
 ジョージ兼路 白神かつ子 杉田幸子
 鈴木恵子 鈴木幸子 鈴木 文
 瀧澤 一 田中 暁 田中由紀子
 戸村和子 田村雅子 遠山百世
 戸田フミ子 中澤彩乃 中澤利子
 永野和江 永山幸子 野口初子
 橋本早紀子 橋本美津子 橋本ライヤ
 島山知也 初沢徳巳 坂場雛子
 浜中広見 正田美奈子 平塚 修
 深水芳子 古谷文字 宝諸博文
 前中美佐子 前中光雄 松田廣子
 水野美鈴 村田芳江 百瀬千枝
 矢倉弦雄 安ヶ平金造 矢挽千穂
 山尾桂子 山岸とし子 山田ハル江
 山本久仁子 山本 元 義江明子
 吉川厚子 吉田一男 米山勝利
 若村ふみ子 和田夏子 渡部調匡
 渡辺正志

明星大学 Merici 聖書の会
 阿川聰子 磯崎静子 出浦康子
 井上知加子 小川滋子 加藤晴枝
 倉持亜美 子幡初枝 島村正博
 白子健治 鈴木保明 瀬戸章子
 高場千絵 田口英子 丹治信江
 中財真紀 島山さつき 船田貴文
 堀野秀美 丸岡寛美 御田綾香
 渡邊綾子 延1282名
 一般ボランティア(コムホーム)
 【立川市】 磯野俊雄 大井田フサエ
 加藤 清 金子元衛 金三津ゆき子
 宮下皆子 和地登喜子
 【日野市】 小澤洋一 延33名
 一般ボランティア(キートス)
 【立川市】 おもちゃ図書館 音楽隊
 柏町団地隣人会 朗読サークル(こえ)
 立川ホルルウクレレクラブ 上水め
 ぐみ教会 立川マンドリンクラブ
 幸オカリナサークル
 青木豊子 青木融子 浅川恵子
 阿部たい子 荒井和子 池田三郎
 石川悦子 板羽多枝子 市谷諒子
 伊藤和子 稲垣明子 岩田綾子
 梅津美和子 大森千代子 奥野智恵子
 小野江仁子 織原良江 加賀晴子
 金森 耐 萱生佳子 河野美和子
 河村裕理 菊池正勝 北瀬明子
 絹谷光江 木村浩通 草場久子
 栗本和夫 紅林由美子 黒田真知子
 神山喜久江 小昏久美子 小寺義孝
 斎藤 博 酒井恵子 櫻井百合子
 佐々木サチ子 澤田照代
 三中西せい子 三中西博介
 静田記代子 柴田きよ子 清水淳子
 城 和子 鈴木洋子 関根太治
 高橋 貞 高橋明子 高橋喜久江
 高橋雪子 高橋征子 高橋好弘
 武井容子 田中清子 田中秀穂
 田中真知子 田中美智子 田邊シゲ子
 塚原寿美子 辻 靖子 鶴巻清子
 鳥居美都琉 中沢京子 中嶋カツ子
 中根幸子 中野庸夫 成田 綴
 西村次子 西山靖子 二瓶祥子
 根津和子 服部ちづ子 濱田弘子
 羽村ミサ子 平本千代子 藤原大生

別府ひろ子 本間秋子 本間和吉
 町田好久 松本恵美 松本和美
 溝口礼子 嶺岸真子 宮坂一栄
 宮島君代 村野紀美子 村野順大
 持丸 治 持丸弘子 本木紀作
 元島美子 桃野幸子 桃野富美男
 谷治晴子 山川和代 山口弘子
 山崎絹江 山宮久美子 吉田和子
 吉村竹美 米澤 稔 若月里美
 渡辺佳子 渡会和子 渡会弘恭
 小野俊雄 勝倉ナホミ 小野千代
 鈴木幸子 時枝由美子 加藤康子
 橋本美穂 花園歌子 藤本睦代
 山本佳子
 【他市】 ロゼラニ・ウイングス
 天川谷 昭 伊藤 滋 乾 由紀子
 内田喜美子 内田純子 大西次子
 小澤 廣 影山和子 児玉早苗
 櫻井千佳子 佐々木染子 佐伯節子
 鈴木真弓 鈴木洋子 高野信子
 伊達美紀子 寺崎勢津子 富永允信
 錦織雅子 林 幸子 菱山好雄
 肥田木雅子 福島史巳 保坂栄子
 松井順子 村田敏郎 山田佳子
 横川澄子 横川好行 若杉恵美子
 渡辺保子 延883名
 一般ボランティア(柏センター)
 【立川市】 東トク 飯村 睦
 石橋京子 市村敏雄 岩田綾子
 黒岩三三子 黒田直子 小林正子
 小林好子 小山安子 篠田紀子
 鈴木真弓 高橋明子 高橋雪子
 近森英子 中野庸夫 羽村みさ子
 土方和子 平野富士枝 広木かほる
 福西正弘 師岡恵美子 鷺沢笑笑
 延150名
 一般ボランティア(ミンナ)
 【国分寺市】 井上和江 大澤早智子
 角 文喜 熊崎咲子 熊崎 弘
 笹谷信子 佐野文子 滝沢百合子
 中村啓子 新澤 明 濱ひで子
 原垣内和加子 山根泰宇
 【他市】 延82名
 一般ボランティア(もとまち)
 【国分寺市】 NPO法人日本笛協会

石橋幸子 池田幸子 横山交子
 和田博子 山本賢弥
 【他市】 菅野彰子 福田洋子
 吉富晶子 萬 由美 延40名
 一般ボランティア(調布若葉)
 【調布市】 新井 梢 新井翔貴
 石橋隆二 江上芳子 押部忠康
 上條剛史 小泉圭右 齊藤 孝
 椎名ひさ代 田代和美 中澤禮吉
 中島玲子 萬 由美 渡辺隆雄
 緑ヶ丘そば打ちクラブ 延87名
 一般ボランティア(調布柴崎)
 【調布市】 田中 希 田中 遙
 田中百花 田村眞智子 延30名
 (2) ボランティア体験
 (錦) 至誠保育園 立石日菜 立石莉子
 杉田さくら 樋口千夏 樋口日菜子 丸さつき
 延33名
 (キートス) たかのみち保育園
 立川市立第4中学校 立川市立第3中
 学校 高橋むつ美 水野かおり
 谷本鈴響 東久留米市立中央中学校
 延65名
 (柏センター) 小野塚晴香 延3名
 (ミンナ) なし
 (もとまち) なし
 (調布若葉) なし

福祉学習協力

(1) 実習研修
 ◎社会福祉士実習 NHK学園 高木貴志(12日) 計1名 延12日
 ◎介護福祉士実習 東京YMCA医療福祉専門学校 板橋 未来・小野大樹(各5日) / 東京福祉保 育専門学校 行田正明(13日) 計3名 延23日
 ◎ユニットリーダー研修 松坂信秀・齋藤光哉・時野眞佐美・相 川仁基・磯知行・青山直樹・木樽静代
 (2) 体験学習 錦地区 人事院初任者研修4名(各5日) 3名 (各4日) / 多摩信用金庫新人職員研修 8名(各3日) 教員免許取得のための介護等体験 東京大学・東京芸術大学・桐朋学園大 学・明星大学通信教育(各4日) 計19名 延72日
 キートス地区 多摩信用金庫新人職員研修6名(各3 日) 計6名 延18日
 (3) インターシッピング 計0名
 (4) 見学・視察 韓国国民健康保険公団健康保険政策研 究院(4名) / ミシガン大学老年学教授 方(3名) / 社会福祉法人いきいき倶楽 部介護老人保健施設コスモ(1名) / 社 会福祉法人杏樹会特別養護老人ホーム 杏樹苑(2名) / 社会福祉法人こうほう えん浮間幸明苑(3名) 計13名 累計21名
 (5) ご慰問・ご招待 計1件 累計1件



地域包括支援センターコーナー

立川市北部中さいわい地域包括支援センター 042(538) 2339
 立川市にしき福祉相談センター 042(527) 0321
 国分寺地域包括支援センターもとまち 042(301) 5001
 国分寺地域包括支援センターなみき 042(300) 3702
 国分寺地域包括支援センターほんだ 042(300) 2339
 調布市地域包括支援センター至誠しばさき 042(488) 1300

地域とのふれ合いを大切に!!

国分寺地域包括支援センターなみき 櫻井賢司

国分寺地域包括支援センターなみきは、平成21年4月に国分寺市より委託を受け、市内の西部地域を担当する相談窓口(当時は在宅介護支援センター)として、至誠ホームミナの中に開所しました。

昨年10月より地域包括支援センターとしてパワーアップし、高齢者やご家族の相談支援を中心に、地域の皆様のおよそ相談窓口として日々尽力しています。

地域包括支援センターなみきは、開所以来、地域に根ざしたセンターとなるよう取り組んで来ました。今回はその中でも、特に力を入れている、サロン活動についてお伝えします。

語り合いサロン「らつとなみき」

地域包括支援センターなみきでは、平成22年度から毎月第3土曜日に、地域住民の方の交流の機会として、「らつとなみき」を開催しています。

「らつとなみき」を開催しています。初回は参加6人という小さな交流会でしたが、その後チラシの配布や、来所された方へのPR、参加者からの口コミなど地道な活動を続けることで少しずつ地域に浸透していき、今では月平均で30名以上、多いときには50名以上が参加して下さる大きな地域交流の場となっております。

活動内容としては、講師ボランティアによる介護予防体操をメインに、ミニ講座(熱中症・お薬について・成年後見制度等)や職員考案のゲーム大会(風船パレー・輪投げ・伝言ゲーム等)、季節に合わせたコンサートなどを開催しています。毎回趣向を凝らした内容を企画し、参加者皆さんで楽しい時間を過ごしています。

「みんなに会つのが楽しみな」「なかなか体を動かせないから、ここに来て体を動かすのよ」等、参加される理由は様々ですが、皆さんから「らつとなみき」を心待ちにされている声をいただき、このサロン活動が地域に浸透してきたことを実感し、毎月開催できることを職員一同大変うれしく思っています。

今後とも地域の皆さんが「らつとなみき」に立ち寄り、楽しんでいただける「らつとなみき」であり続けられるよう、地域とのふれ合いを大切に職員一同頑張つて行きます。

皆さんもぜひ気軽に足を運んで下さいね。



2014至誠合同バザーのご案内

地域を盛り上げる秋の風物詩「至誠合同バザー」を今年も開催いたします。昨年に引き続き、児童事業本部、保育事業本部と合同による法人あげての大イベントです。新品衣料・雑貨コーナーや心のこもった手作り作品販売など毎年好評の模擬店が今年も出店します。

お子様向けのおやつコーナーやキッズリサイクルコーナーなど法人合同ならではの企画も多数出店！大道芸や大正琴、お囃子などステージ企画もございます。皆様のご来場をお待ちしております！

※ バザー寄贈品も大募集中です!!

日時 平成26年10月11日(土) 10:00~14:00 (※雨天決行)

場所 至誠ホーム敷地内 (立川市錦町6-28-15)

お問い合わせ: 吉岡(スオミホームケア)

電話 042-527-0031 FAX 042-527-2646